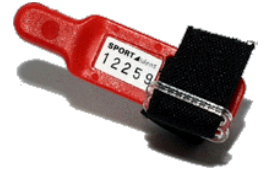


System SPORTident na trasach rajdu **HARPAGAN**⁽¹⁾

Karta Si (chip)

Karty (chipy) są stosunkowo niewielkich rozmiarów, łatwe do przytwierdzenia do np. smyczy czy tzw. skipasu. Karty, które będą wypożyczane mogą pomieścić w pamięci kody minimum 20 punktów kontrolnych. Karta przechowuje także czas mety (stacja na mecie), niepowtarzalny numer karty (wydrukowany także na karcie). Na rajdzie używane jest kilka typów kart Si. Karty płaskie (typ p) oraz karty w sztyftach (typy 6,8,9).



Karty Si (chipy)

Stacja Si

Na punktach kontrolnych stacje SPORTident przymocowane są na tradycyjnych stojakach używanych w biegach na orientację (takich samych jakie znacie z poprzednich edycji rajdu). Podczas podbijania punktu, stacja zapisuje na kartę swój kod oraz aktualny czas.

Stacja czyszcząca (CLEAR)

Zadaniem stacji czyszczącej jest usunięcie wszystkich kodów i międzyczasów zapisanych na karcie Si, a pochodzących z poprzednich startów. Zeruje ona także czas startu i mety. Stacja ta nie różni się wyglądem od stacji na PK z wyjątkiem umieszczonej na niej informacji „CLEAR”.



Stacja Si

Stacja kontrolna (CHECK)

Służy do sprawdzenia poprawności działania karty Si oraz zweryfikowania poprawności wyczyszczenia karty w stacji czyszczącej (CLEAR). Stacja ta nie różni się wyglądem od stacji na PK z wyjątkiem umieszczonej na niej informacji „CHECK”.

Przed startem

Każdy uczestnik odpowiada za to aby poprawnie przygotować swoją kartę Si przed startem*.

Przygotowanie karty składa się z dwóch czynności:

1. Wyczyszczenie karty przy użyciu stacji czyszczącej (CLEAR) – należy umieścić kartę w stacji i odczekać kilka sekund do czasu gdy stacja wyda sygnał dźwiękowy i świetlny.
2. Sprawdzenie karty przy użyciu stacji kontrolnej (CHECK) – należy umieścić kartę w stacji. Wydanie przez stację sygnału dźwiękowego i świetlnego oznacza, że karta jest wyczyszczona i działa poprawnie. Jeśli stacja kontrolna nie wydaje sygnału dźwiękowego i świetlnego należy powtórzyć procedurę czyszczenia i kontroli.

* karty, które będą wypożyczane przez Organizatorów będą już wyczyszczone i skontrolowane (CLEAR -> CHECK), nie oznacza to jednak, że czynności tych nie można powtórzyć. Sugerujemy wręcz aby każdy uczestnik **upewnił się sam** czy jego karta działa poprawnie.

⁽¹⁾ Przygotowano na podstawie materiałów dostępnych na stronie **MKS Paulinum** → <http://paulinum.republika.pl>

Na trasie

Na każdym PK trasy rowerowej na stojaku z lampionem będzie znajdowała się stacja Si. Potwierdzenie punktu polega na umieszczeniu karty na płasko nad otworem stacji (w przypadku karty płaskiej) lub w otworze stacji (w przypadku kart w sztyftach). Czas potrzebny na zapisanie informacji na karcie wynosi poniżej 1 sek. Mruganie czerwonej diody oraz sygnał dźwiękowy oznaczają, że punkt został poprawnie potwierdzony. Jeśli nie mamy pewności co do prawidłowości potwierdzenia (szybciej wyciągnąłem kartę, nie słyszałem dźwięku itp.) należy powtórzyć operację, przy czym nie należy obawiać się, że będziemy mieli na karcie dwa podbicia tego samego punktu w odstępie np. dwóch sekund. Jeśli podbicie było prawidłowe stacja nie dokona ponownego zapisu danych na karcie jeśli od poprzedniego potwierdzenia nie upłynęło więcej niż 20 sek.

Lepiej jest przytrzymać kartę nieco dłużej (dwa, trzy piknięcia) by upewnić się, że informacje zostały zapisane na karcie.



Potwierdzenie punktu

Na linii mety

Przy wjeździe na metę należy pamiętać o **stacji końcowej**. Znajduje się ona na linii mety. Dopiero jej potwierdzenie oznacza ukończenie trasy i zatrzymanie czasu.

Sprawdzenie i odczytanie danych z karty

Niezwłocznie po przekroczeniu linii mety należy odczytać dane z karty w punkcie obsługi SPORTident. Poproszeni będziemy o ostatnie już umieszczenie karty w stacji, tym razem podłączonej bezpośrednio do komputera. Program dokonuje sprawdzenia poprawności podbić na naszej karcie, oblicza międzyczasy (na karcie zapisana jest godzina zegarowa potwierdzenia punktu) i drukuje je dla nas na pamiętkę. Wszystko to (no może oprócz wydruku) trwa niecałą sekundę.

Punkt odczytu kart umieszczony będzie w bazie, w tym samym miejscu będzie można oddać kartę i odebrać wpłaconą kaucję.

Uczestnik, który nie dokona w odczytu karty w punkcie obsługi SPORTident w czasie określonym w Regulaminie rajdu nie będzie klasyfikowany i nie będzie umieszczony w wynikach końcowych rajdu!

Pytania i odpowiedzi (FAQ)

P: Co zrobić jeśli wypożyczona przeze mnie karta nie działa (nie powiodła się próba czyszczenia i sprawdzenia)?

O: Należy skontaktować się z obsługą systemu SPORTident.

P: Co zrobić jeśli moja karta nie działa na PK?

O1: Jeśli karty innych uczestników działają to oznacza to awarię Twojej karty (co jest niezwykle mało prawdopodobne). W tej sytuacji nie ma innej możliwości potwierdzenia PK.

O2: Jeśli karty innych uczestników również nie działają oznacza to awarię stacji Si (co jest niezwykle mało prawdopodobne), punkt należy potwierdzić tradycyjnie, perforatorem w polu rezerwowym na mapie wpisując numer PK oraz czas pobytu na PK w odpowiednie pola.

P: Co zrobić jeśli zgubię kartę Si?

O: Nie będziesz klasyfikowany(a), nie odzyskasz kaucji wpłaconej przy wypożyczeniu karty.

P: Co będzie jeśli karta się zapełni?

O: Oznacza to że karta nie była wyczyszczona przed startem (CLEAR) lub, że potwierdzałeś(aś) punkty po kilka razy (karty mają pamięć na minimum 20 punktów). Punkty potwierdzane po zapełnieniu karty nie będą zapamiętane i nie będą uwzględnione w wynikach.

P: Czy karta Si jest wodoodporna?

O: Tak, warunki atmosferyczne ani nawet kąpiel karcie nie zaszkodzą.

P: W który otwór w stacji należy włożyć kartę?

O: Każda stacja ma tylko jeden otwór, więc nie powinno być z tym kłopotu. Karty płaskie należy umieścić płasko nad otworem.